

高野町の給与・定員管理等について

1 総括

(1) 人件費の状況（普通会計決算）

区分	住民基本台帳人口 (20年度末)	歳 出 額 A	実質収支	人 件 費 B	人 件 費 率 B / A	(参考) 19年度の人件費率
20年度 決算	人 3,959	千円 3,006,341	千円 100,833	千円 777,329	% 25.9%	% 26.5

(2) 職員給与費の状況（普通会計予算）

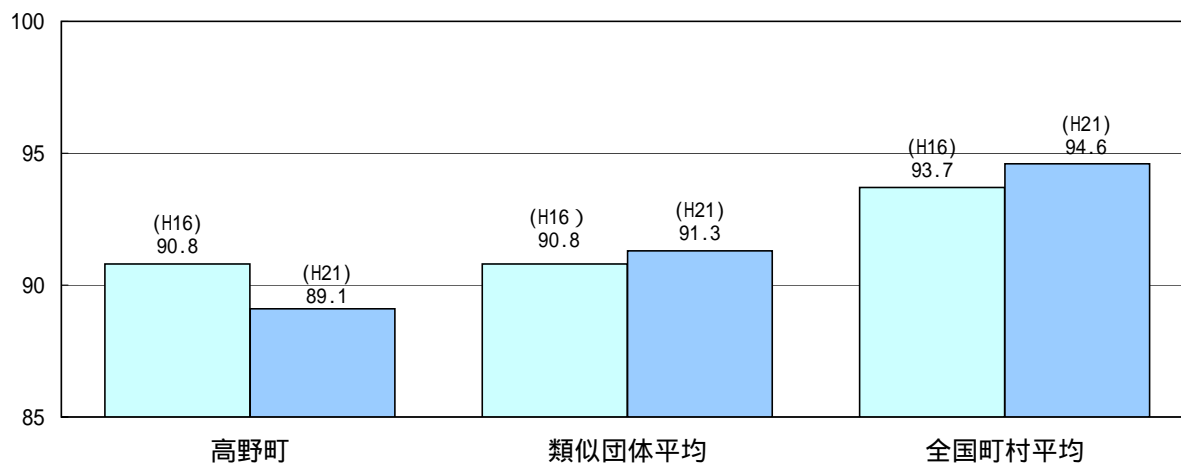
区分	職員数 A	給 与			計 B	一人当たり給与費 B / A
		給 料	職員手当	期末・勤勉手当		
21年度	101	354,673	42,329	135,873	532,875	5,276

- (注) 1 職員手当には退職手当を含まない。
2 職員数は平成21年4月1日現在の人数である。

(3) 特記事項

職員で満55歳に達した最初の3月31日以後の昇給についてはなし。

(4) ラスパイレス指数の状況（各年4月1日現在）



- (注) 1 ラスパイレス指数とは、国家公務員の給与水準を100とした場合の地方公務員の給与水準を示す指数である。
2 類似団体平均とは、人口規模、産業構造が類似している団体のラスパイレス指数を単純平均したものである。

2 職員の平均給与月額、初任給等の状況

(1) 職員の平均年齢、平均給料月額及び平均給与月額の状況（21年4月1日現在）

一般行政職

区分	平均年齢	平均給料月額	平均給与月額
高野町	44.2 歳	315,100 円	340,367 円
県	42.7 歳	338,093 円	413,977 円
類似団体	43.3 歳	311,723 円	352,683 円

技能労務職

区分	公務員				民間			備考 A / B
	平均年齢	職員数	平均給料月額	平均給与月額 (A)	対応する民間 の類似職種	平均年齢	平均給与月額 (B)	
高野町	48.8 歳	16人	225,200円	240,182円				
うち清掃職員	* 歳	* 人	* 円	* 円	廃棄物処理業 従業員	43.6 歳	299,700円	*
うち用務員	* 歳	* 人	* 円	* 円	用務員	53.9 歳	225,900円	*
うち学校給食調理員	50.8 歳	7人	230,100円	238,371円	調理士	45.8 歳	248,000円	96.1
その他	43.1 歳	6人	198,400円	272,636円				
類似団体	49.6 歳	5人	257,618円	281,267円				
和歌山県	49.4 歳	348人	344,112円	386,587円				

区分	参 考		
	年収ベース（試算値）の比較		
	公務員 (C)	民間 (D)	C / D
高野町	3,889,584円		
うち清掃職員	* 円	-	-
うち用務員	* 円	-	-
うち学校給食調理員	3,833,852円	3,308,100円	115.9

民間データは、賃金構造基本統計調査において公表されているデータを使用している。（平成18～平成20年度の3ヶ年平均）
 技能労務職の職種と民間の職種等の比較にあつては、年齢、事業内容、雇用形態等の点において完全に一致しているものではない。
 年収ベース「公務員（C）」及び「民間（D）」のデータは、それぞれの平均給与月額を1.2倍したものに、公務員においては前年度に支給された期末、勤勉手当、民間においては前年に支給された年間賞与の額を加えた試算値である。
 個人情報保護の観点から、対象となる職員数が1人又は2人の場合は、当該団体の欄はすべてアスタリスク（*）としている。
 （その他、数値のない欄については、すべて「ハイフン(-)」としている。）

(2) 職員の初任給の状況（21年4月1日現在）

区分	高野町		国		
	初任給	2年後の給料	初任給	2年後の給料	
一般行政職	大学卒	161,600 円	178,800 円	172,200 円	185,800 円
	高校卒	140,100 円	149,800 円	140,100 円	149,800 円
技能労務職	高校卒	133,100 円	141,900 円	133,100 円	141,900 円
	中学卒	121,600 円	129,200 円	121,600 円	129,200 円

(3) 職員の経験年数別・学歴別平均給料月額の状況（21年4月1日現在）

区分	経験年数10年	経験年数15年	経験年数20年	
一般行政職	大学卒	222,200 円	252,800 円	289,100 円
	高校卒	- 円	220,900 円	261,500 円
技能労務職	高校卒	165,800 円	192,800 円	219,200 円
	中学卒	- 円	- 円	- 円

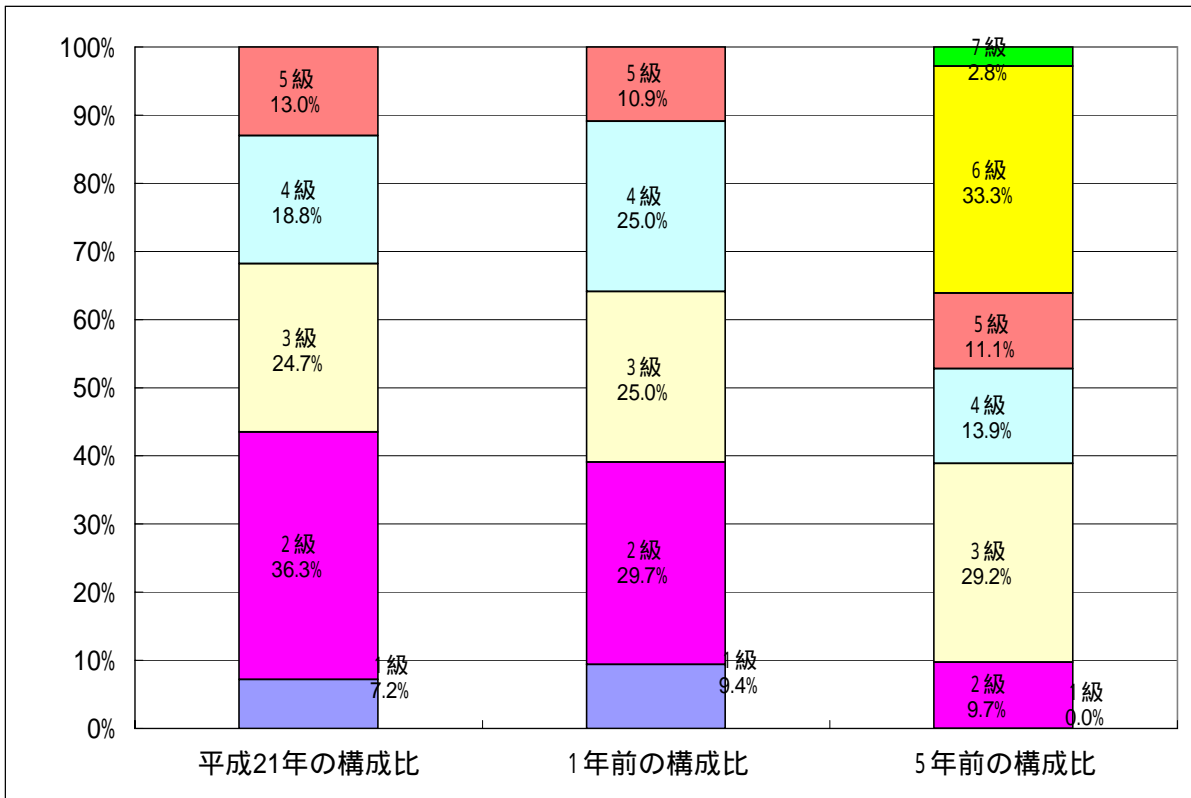
3 一般行政職の級別職員数等の状況

(1) 一般行政職の級別職員数の状況（21年4月1日現在）

区分	標準的な職務内容	職員数	構成比
		人	%
5 級	課長職	9	13.0
4 級	課長、課長補佐、係長、主任職	13	18.8
3 級	係長職、主査職	17	24.7
2 級	主査職	25	36.3
1 級	主事職	5	7.2

(注) 1 高野町の給与条例に基づく給料表の級区分による職員数である。

2 標準的な職務内容とは、それぞれの級に該当する代表的な職務である。



(2) 昇給への勤務成績反映の状況

勤務成績への反映は行っていない。

4 職員の手当の状況

(1) 期末手当・勤勉手当

高野町		国	
1人当たり平均支給額(20年度)		-	
1,272 千円			
(20年度支給割合)		(20年度支給割合)	
期末手当 3 月分	勤勉手当 1.5 月分	期末手当 3 月分	勤勉手当 1.5 月分
(加算措置の状況)		(加算措置の状況)	
職制上の段階、職務の級等による加算措置 無し		職制上の段階、職務の級等による加算措置 有	

(参考) 勤勉手当への勤務実績の反映状況(一般行政職)

勤務実績への反映は行っていない。

(2) 退職手当(21年4月1日現在)

高野町			国		
(支給率)	自己都合	勤奨・定年	(支給率)	自己都合	勤奨・定年
勤続20年	23.50 月分	30.55 月分	勤続20年	23.50 月分	30.55 月分
勤続25年	33.50 月分	41.34 月分	勤続25年	33.50 月分	41.34 月分
勤続35年	47.50 月分	59.28 月分	勤続35年	47.50 月分	59.28 月分
最高限度額	59.28 月分	59.28 月分	最高限度額	59.28 月分	59.28 月分
その他の加算措置			その他の加算措置		
定年前早期退職特例措置(2~20%加算)			定年前早期退職特例措置(2~20%加算)		
1人当たり平均支給額 - 千円 16,538 千円					

(注) 退職手当の1人当たり平均支給額は、20年度に退職した全職種に係る職員に支給された平均額である。

(3) 地域手当(21年4月1日現在)

支給実績(20年度決算)		0 千円	
支給職員1人当たり平均支給年額(20年度決算)		0 円	
支給対象地域	支給対象職員数	支給率	国の制度(支給率)
本町は支給対象地域外	0 人	0 %	0 %
	人	%	%

(注)「国の制度(支給率)」の欄の平均支給率は、支給対象職員に対し国の率で支給したと仮定した場合の加重平均の支給率である。」

(4) 特殊勤務手当(21年4月1日現在)

支給実績(20年度決算)	1,835 千円		
支給職員1人当たり平均支給年額(20年度決算)	96,578 円		
職員全体に占める手当支給職員の割合(20年度)	5.3 %		
手当の種類(手当数)			
手当の名称	主な支給対象職員	主な支給対象業務	左記職員に対する支給単価
危険手当	消防職員	消防署に勤務する職員	月額1,200円
消防業務手当	消防職員	消防署に勤務する職員	月額6,200円
救急救命士手当	消防職員	消防署に勤務する職員	月額3,000円
救急出動手当	消防職員及び富貴支所職員	消防署、富貴支所に勤務する職員	1回200円
火災等非常出動手当	消防職員	消防署に勤務する職員	1回300円
死体処理手当	業務に従じた職員	業務に従じた職員	1回7,000円

(5) 時間外勤務手当

支給実績(20年度決算)	7,196 千円
支給職員1人当たり平均支給年額(20年度決算)	79 千円
支給実績(19年度決算)	10,188 千円
支給職員1人当たり平均支給年額(19年度決算)	108 千円

(6) その他の手当 (21年4月1日現在)

手当名	内容及び支給単価	国の制度との異同	国の制度と異なる内容	支給実績 (20年度決算)	支給職員1人当たり 平均支給年額 (20年度決算)
扶養手当	配偶者 13,500円 1人つき 6,500円 1人(配偶者なし) 11,000円 特定期間(満16歳年度初めから満22歳年度末) 5,000円	同		13,154 千円	205,531 円
住居手当	借家・借間居住者 家賃23,000円以下の場合 家賃 -12,000円 家賃23,000円を超える場合 11,000円×1/2×(家賃-23,000円) 持家居住者 新築・購入から5年間 2,500円	同		3,399 千円	141,625 円
通勤手当	交通機関支給限度額 50,000円 交通用具使用者 2km以上～5km未満…月額2,000円 5km以上～10km未満…月額4,100円 10km以上～15km未満…月額6,500円 15km以上～20km未満…月額8,900円 20km以上～25km未満…月額11,300円 25km以上～…月額13,700円	異	交通機関支給限度額 55,000円 交通用具使用者 5km未満…月額2,000円 5km以上～10km未満…月額4,100円 10km以上～15km未満…月額6,500円 15km以上～20km未満…月額8,900円 20km以上～25km未満…月額11,300円 25km以上～30km未満…月額13,700円 30km以上～35km未満…月額16,100円 35km以上～40km未満…月額18,500円 40km以上～45km未満…月額20,900円 45km以上～50km未満…月額21,800円 50km以上～55km未満…月額22,700円 55km以上～60km未満…月額23,600円 60km以上～…月額24,500円	5,539 千円	89,338 円
管理職手当	課長職 20,000円			2,620 千円	238,181 円
休日勤務手当	1時間あたり給与額に100分の125～100分の150の範囲内	同	1時間あたり給与額に100分の125～100分の150の範囲内	- 千円	- 円
宿直手当	1日あたり 日直昼150円 休日4,200円 宿直4,200円			701 千円	50,071 円
寒冷地手当	4級地(高野町に居住している職員にたいして支給。) 世帯主であり3人以上の扶養 39,600円(年額) 世帯主であり1人又は2人の扶養 33,000円(年額) 世帯主であり扶養親族なし 19,800円(年額) その他の職員 14,200円(年額)	異	4級地 毎年11月～翌年3月までの毎月 世帯主であり扶養親族のある職員 17,800円(月額) 世帯主であり扶養親族のない職員 10,200円(月額) その他の職員 7,360円(月額)	1,632 千円	22,356 円
児童手当	3歳未満の児童 一律月額10,000円 3歳以上の児童 第1子 月額5,000円 第2子 月額5,000円 第3子 月額10,000円 対象0歳から小学校6学年終了時まで	同		2,830 千円	113,200 円

5 特別職の報酬等の状況 (20年4月1日現在)

区分	給料	料	額	
			最高	最低
町	長	630,000	円	(参考)類似団体における最高/最低額
	副町長	540,000	円	840,000 円 / 340,000 円
報酬	議長	250,000	円	705,000 円 / 391,800 円
	副議長	200,000	円	395,000 円 / 120,000 円
	議員	180,000	円	310,000 円 / 93,600 円
期末手当	市区町村長	(20年度支給割合)	3.0	月分
	議副議長	(20年度支給割合)	3.0	月分
退職手当	町長	(算定方式)	給料月額等×43.3/100	(支給時期)
	副町長		給料月額等×25.8/100	任期満了時 任期満了時

6 職員数の状況

(1) 部門別職員数の状況と主な増減理由

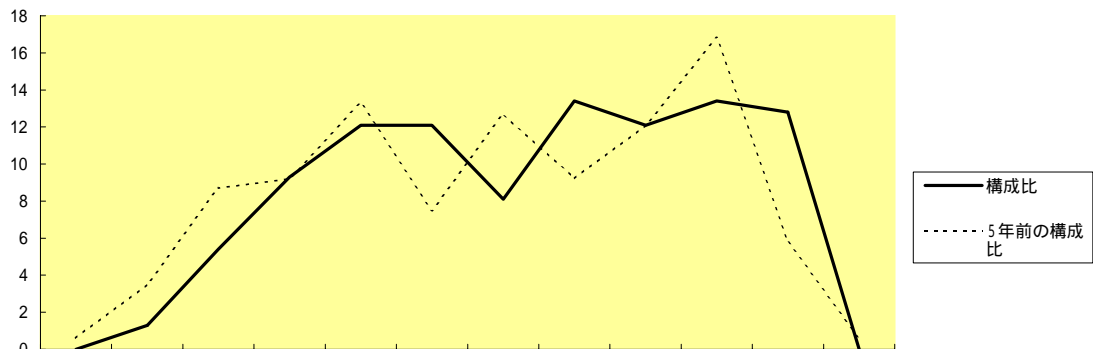
(各年4月1日現在)

区 分 部 門	職 員 数		対前年 増減数	主 な 増 減 理 由	
	平成20年	平成21年			
普 通 会 計 部 門	議会	2	2	0	
	一般 総務	23	25	2	育児休業者を総務付けにしたことによる増
	一般 税務	5	4	-1	
	行政 農林水産	3	3	0	
	行政 商工	2	2	0	
	部 土木	8	8	0	
	門 民生	16	13	-3	事務事業の見直し及び退職者の不補充による減
	衛生	7	7	0	
	小 計	66	64	-2	(参考:人口1万人当たり職員数 74.6人)
	特別 教育	17	18	1	
行政 消防	21	21	0		
部 門 小計	38	39	1		
普通会計	104	103	-1	(参考:人口1万人当たり職員数 92人)	
公 営 企 業 計 等 部 門	病院	40	38	-2	退職による欠員不補充のための減
	水道	4	4	0	
	下水道	3	2	-1	個別排水事業を衛生部門で実施するためによる減
	その他	3	3	0	
	小 計	50	47	-3	
合 計	154 [179]	150 [179]	-4 [179]		

(注) 1 職員数は一般職に属する職員数である。

2 []内は、条例定数の合計である。

(2) 年齢別職員構成の状況(21年4月1日現在)



区 分	20歳 未満	20歳 23歳	24歳 27歳	28歳 31歳	32歳 35歳	36歳 39歳	40歳 43歳	44歳 47歳	48歳 51歳	52歳 55歳	56歳 59歳	60歳 以上	計
職員数	0	2	8	14	18	18	12	20	18	20	19	0	149

(3) 定員適正化計画の数値目標及び進捗状況

平成17年4月1日～平成22年4月1日における定員管理の数値目標

平成17年4月1日 職員数	平成22年4月1日 職員数	純減数	純減率
人 170	人 145	人 25	% -14.7

(参考) 高野町における定員管理の数値目標

計画期間		数値目標
始期	終期	
平成17年4月1日	平成23年3月31日	145人

定員適正化計画の年次別進捗状況(実績)の概要

(各年4月1日現在)

部 門	区 分	平成17年	平成18年	平成19年	平成20年	平成21年	平成22年	(参考) 数値目標
		計画前年	1年目	2年目	3年目	4年目	5年目	
一般行政	職員数	81	76	72	66	64	61	61
	増減		5	4	7	2	20 (25%)	20
教育	職員数	17	18	17	17	18	17	17
	増減		1	1	0	1	0 (0%)	1
消防	職員数	20	20	20	21	21	20	20
	増減		0	0	1	0	0 (0%)	0
公営企業 等会計	職員数	52	49	48	50	47	47	47
	増減		3	1	2	3	5 (10%)	5
計	職員数	170	163	157	154	150	145	145
	増減		7	6	3	4	25 (15%)	25

(注) 1 計画期間は、平成18年～平成22年の5年間である。

2 (%)内の数値は、数値目標に対する進捗率を示す。

3 増減は、各年の欄にあっては対前年比の職員増減数を、計の欄にあっては計画1年目以降減年までの職員像減数の累計を示す

高野町定員適正化計画

1. 職員定員適正化計画の基本的考え方

(1) 平成17年度から平成21年度までに職員定員を145人(15%)に削減することを目標とします。

(2) 数値目標の達成に向けての取り組み手法、退職者の不補充、退職勧奨、構造改革、公務能率の向上による適正な職員配置などに

2. 定員適正化計画の数値目標及び進捗状況

(各年4月1日現在)

部 門	区 分	平成17年	平成18年	平成19年	平成20年	平成21年	平成22年	計
一般行政	職員数	81	75	75	70	65	61	61
	増減		6	0	5	5	4	20
教育	職員数	17	17	17	17	17	17	17
	増減		0	0	0	0	0	0
消防	職員数	20	20	20	20	20	20	20
	増減		0	0	0	0	0	0
公営企業 等会計	職員数	52	52	52	51	48	47	47
	増減		0	0	1	3	1	5
計	職員数	170	164	164	158	150	145	145
	増減		6	0	6	8	5	25

7 公営企業職員の状況

(1) 病院事業

職員給与費の状況

ア 決算

区分	総費用 A	純損益又は実質収支	職員給与費 B	総費用に占める 職員給与費比率 B / A	(参考) 19年度の総費用に占 める職員給与費比率 %
20年度	千円 508,380	千円 60,439	千円 229,134	% 45.1%	% 44.5

イ 予算

区分	職員数 A	給与費				1人当たり 給与費 A / B
		給料	職員手当	期末・勤勉手当	計B	
21年度	36	千円 134,898	千円 52,685	千円 46,947	千円 234,530	千円 6,515

(参考)市町村平均 1人当たり給与費
千円 6,928

- (注) 1 職員手当には退職手当を含まない。
2 給与費は当初予算に計上された額である。
職員数は平成21年4月1日現在の人数である。

特記事項

職員の基本給、平均月収額及び平均年齢の状況(21年4月1日現在)

区 分	平均年齢	基本給	平均月収額
高野山病院(うち医師)	39.3 歳	460,025 円	1,292,520 円
高野山病院(うち看護師)	47.1 歳	309,415 円	447,652 円
高野山病院(うち事務職)	44.8 歳	325,227 円	452,155 円
団体平均(うち医師)	43.5 歳	565,569 円	1,333,377 円
団体平均(うち看護師)	37.7 歳	289,483 円	467,079 円
団体平均(うち事務職)	44.1 歳	349,239 円	541,753 円
事 業 者	歳		円

(注) 平均月収額には、期末・勤勉手当等を含む。

「事業者」区分については、町内に比較対象となる民間事業者がないため、空白としています。

職員の手当の状況

ア 期末手当・勤勉手当

高野山病院		高野町 (一般行政職・団体平均等)	
1人当たり平均支給額(20年度)	1,401 千円	1人当たり平均支給額(20年度)	1,272 千円
(20年度支給割合)		(20年度支給割合)	
期末手当 3 月分	勤勉手当 1.5 月分	期末手当 3 月分	勤勉手当 1.5 月分
(加算措置の状況)		(加算措置の状況)	
職制上の段階、職務の級等による加算措置 無		職制上の段階、職務の級等による加算措置 無	

イ 退職手当(21年4月1日現在)

高野山病院			高野町 (一般行政職・団体平均等)		
(支給率)	自己都合	勤奨・定年	(支給率)	自己都合	勤奨・定年
勤続20年	23.50 月分	30.55 月分	勤続20年	23.50 月分	30.55 月分
勤続25年	33.50 月分	41.34 月分	勤続25年	33.50 月分	41.34 月分
勤続35年	47.50 月分	59.28 月分	勤続35年	47.50 月分	59.28 月分
最高限度額	59.28 月分	59.28 月分	最高限度額	59.28 月分	59.28 月分
その他の加算措置			その他の加算措置		
定年前早期退職特例措置(2~20%加算)			定年前早期退職特例措置(2~20%加算)		
1人当たり平均支給額	- 千円	13,373 千円	1人当たり平均支給額	- 千円	16,538 千円

(注) 退職手当の1人当たり平均支給額は、18年度に退職した全職種に係る職員に支給された平均額である。

ウ 地域手当(21年4月1日現在)

支給実績(20年度決算)		0 千円	
支給職員1人当たり平均支給年額(20年度決算)		0 円	
支給対象地域	支給率	支給対象職員数	一般行政職の制度(支給率)
本町は支給対象地域外	0 %	0 人	0 %
	%	人	%

エ 特殊勤務手当(平成21年4月1日現在)

支給実績(20年度決算)	5,040 千円		
職員1人当たり平均支給年額(20年度決算)	1,260,000 円		
職員全体に占める手当支給職員の割合(20年度決算)	11.1 %		
手当の種類(手当数)			
手当の名称	主な支給対象職員	主な支給対象業務	左記職員に対する支給単価
研究手当	医師	常勤職員	月額 70,000円 ~ 180,000円

オ 時間外勤務手当

支給実績(20年度決算)	4,658 千円
支給職員1人当たり平均支給年額(20年度決算)	212 千円
支給実績(19年度決算)	4,164 千円
支給職員1人当たり平均支給年額(19年度決算)	320 千円

(注) 時間外勤務手当には、休日勤務手当を含む。

カ その他の手当(21年4月1日現在)

手当名	内容及び支給単価	国の制度との異同	国の制度と異なる内容	支給実績(20年度決算)	支給職員1人当たり平均支給年額(20年度決算)
扶養手当	配偶者 13,500円 1人につき 6,500円 1人(配偶者なし) 11,000円 特定期間(満16歳年度初めから満22歳年度末) 5,000円	同		千円 2,117	円 211,700
住居手当	借家・借間居住者 家賃23,000円以下の場合 家賃 -12,000円 家賃23,000円を超える場合 11,000円×1/2×(家賃-23,000円) 持家居住者 新築・購入から5年間 2,500円	同		千円 1,594	円 177,111
通勤手当	交通機関支給限度額 50,000円 交通用具使用者 2km以上～5km未満…月額2,000円 5km以上～10km未満…月額4,100円 10km以上～15km未満…月額6,500円 15km以上～20km未満…月額8,900円 20km以上～25km未満…月額11,300円 25km以上～…月額13,700円	異	交通機関支給限度額 55,000円 交通用具使用者 5km未満…月額2,000円 5km以上～10km未満…月額4,100円 10km以上～15km未満…月額6,500円 15km以上～20km未満…月額8,900円 20km以上～25km未満…月額11,300円 25km以上～30km未満…月額13,700円 30km以上～35km未満…月額16,100円 35km以上～40km未満…月額18,500円 40km以上～45km未満…月額20,900円 45km以上～50km未満…月額21,800円 50km以上～55km未満…月額22,700円 55km以上～60km未満…月額23,600円 60km以上～…月額24,500円	千円 2,366	円 182,000
管理職手当	医院長150,000円、副医院長30,000円、 薬局長10,000円、看護師長10,000円、事務長20,000円			2,640 千円	528,000 円
休日勤務手当	1時間あたり給与額に100分の125～100分の150の範囲内	同		- 千円	- 円
宿日直手当	1日あたり 日直昼150円 休日4,200円 宿直4,200円			23,968 千円	826,483 円
寒冷地手当	4級地(高野町に居住している職員にたいして支給) 世帯主であり3人以上の扶養 39,600円(年額) 世帯主であり1人又は2人の扶養 33,000円(年額) 世帯主であり扶養親族なし 19,800円(年額) その他の職員 14,200円(年額)	異	4級地 毎年11月～翌年3月までの毎月 世帯主であり扶養親族のある職員 17,800円(月額) 世帯主であり扶養親族のない職員 10,200円(月額) その他の職員 7,360円(月額)	千円 452	円 20,545
児童手当	3歳未満の児童 一律月額10,000円 3歳以上の児童 第1子 月額5,000円 第2子 月額5,000円 第3子 月額10,000円 対象0歳から小学校6学年終了時まで	同		660 千円	132,000 円

定員適正化計画の数値目標及び進捗状況

ア 定員適正化目標（数・率）

計画期間		数値目標
始期	終期	
平成18年4月1日	平成23年3月31日	37人

平成23年4月1日現在における定員の数値目標

37人

イ 定員管理の数値目標の年次別進捗状況（実績）の概要

(各年4月1日現在)

区 分 部 門	平成17年 計画前年	平成18年	平成19年	平成20年	平成21年	平成22年	(参考) 数値目標
		1年目	2年目	3年目	4年目	5年目	
減員		7	2	3	3	0	
増員		3	2	5	1	1	
差引		4	0	2	2	1	2
職員数	38	38	34	36	34	35	37

7 公営企業職員の状況

(2) 水道事業

職員給与費の状況

ア 決算

区分	総費用 A	純損益又は実質収支	職員給与費 B	総費用に占める 職員給与費比率 B / A	(参考) 19年度の総費用に占 める職員給与費比率
20年度	千円 122,221	千円 4	千円 29,471	% 24.1%	% 22.3

イ 予算

区分	職員数 A	給与費				1人当たり 給与費 B / A
		給与	職員手当	期末、勤勉手当	計 B	
21年度	4	千円 16,336	千円 3,140	千円 6,351	千円 25,827	千円 6,457

(参考)市町村平均 1人当たり給与費
千円 6,780

- (注) 1 職員手当には退職手当を含まない。
2 給与費は当初予算に計上された額である。

職員の基本給、平均月収額及び平均年齢の状況(21年4月1日現在)

区分	平均年齢	基本給	平均月収額
水道事業	50.3 歳	359,125 円	367,625 円
団体平均	45.6 歳	370,362 円	564,094 円
事業者	歳		円

- (注) 平均月収額には、期末・勤勉手当等を含む。
「事業者」区分については、町内に比較対象となる民間事業がないため、空白としています。

職員の手当の状況

ア 期末手当・勤勉手当

高野町水道事業会計		高野町(一般行政職・団体平均等)	
1人当たり平均支給額(20年度)	1,582 千円	1人当たり平均支給額(20年度)	1,272 千円
(20年度支給割合)		(20年度支給割合)	
期末手当 3 月分	勤勉手当 1.5 月分	期末手当 3 月分	勤勉手当 1.5 月分
(加算措置の状況)	職制上の段階、職務の級等による加算措置 なし	(加算措置の状況)	職制上の段階、職務の級等による加算措置 なし

- (注) ()内は、再任用職員に係る支給割合である。

イ 退職手当(21年4月1日現在)

高野町水道事業会計			高野町(一般行政職・団体平均等)		
(支給率)	自己都合	勤奨・定年	(支給率)	自己都合	勤奨・定年
勤続20年	23.50 月分	30.55 月分	勤続20年	23.50 月分	30.55 月分
勤続25年	33.50 月分	41.34 月分	勤続25年	33.50 月分	41.34 月分
勤続35年	47.50 月分	59.28 月分	勤続35年	47.50 月分	59.28 月分
最高限度額	59.28 月分	59.28 月分	最高限度額	59.28 月分	59.28 月分
その他の加算措置	定年前早期退職特例措置(2~20%加算)		その他の加算措置	定年前早期退職特例措置(2~20%加算)	
1人当たり平均支給額	- 千円	- 千円	1人当たり平均支給額	- 千円	16,538 千円

- (注) 退職手当の1人当たり平均支給額は、前年度に退職した全職種に係る職員に支給された平均額である。

ウ 地域手当(21年4月1日現在)

支給実績(20年度決算)		0 千円	
支給職員1人当たり平均支給年額(20年度決算)		0 円	
支給対象地域	支給率	支給対象職員数	一般行政職の制度(支給率)
本町は支給対象地域外	0 %	0 人	%

エ 時間外勤務手当

支給実績(20年度決算)	31 千円
支給職員1人当たり平均支給年額(20年度決算)	10 千円
支給実績(19年度決算)	180 千円
支給職員1人当たり平均支給年額(19年度決算)	18 千円

- (注) 時間外勤務手当には、休日勤務手当を含む。

オ その他の手当（21年4月1日現在）

手当名	内容及び支給単価	国の制度との異同	国の制度と異なる内容	支給実績 (20年度決算)	支給職員1人当たり 平均支給年額 (20年度決算)
扶養手当	配偶者 13,500円 1人につき 6,500円 1人(配偶者なし) 11,000円 特定期間(満16歳年度初めから満22歳年度末) 5,000円	同		千円 918	円 306
住居手当	借家・借間居住者 家賃23,000円以下の場合 家賃 -12,000円 家賃23,000円を超える場合 11,000円×1/2×(家賃-23,000円) 持家居住者 新築・購入から5年間 2,500円	同		千円 264	円 264
通勤手当	交通機関支給限度額 50,000円 交通用具使用者 2km以上～5km未満…月額2,000円 5km以上～10km未満…月額4,100円 10km以上～15km未満…月額6,500円 15km以上～20km未満…月額8,900円 20km以上～25km未満…月額11,300円 25km以上～30km未満…月額13,700円 30km以上～35km未満…月額16,100円 35km以上～40km未満…月額18,500円 40km以上～45km未満…月額20,900円 45km以上～50km未満…月額21,800円 50km以上～55km未満…月額22,700円 55km以上～60km未満…月額23,600円 60km以上～…月額24,500円	異	交通機関支給限度額 55,000円 交通用具使用者 5km未満…月額2,000円 5km以上～10km未満…月額4,100円 10km以上～15km未満…月額6,500円 15km以上～20km未満…月額8,900円 20km以上～25km未満…月額11,300円 25km以上～30km未満…月額13,700円 30km以上～35km未満…月額16,100円 35km以上～40km未満…月額18,500円 40km以上～45km未満…月額20,900円 45km以上～50km未満…月額21,800円 50km以上～55km未満…月額22,700円 55km以上～60km未満…月額23,600円 60km以上～…月額24,500円	千円 24	円 24
管理職手当	課長20,000円			- 千円	- 円
休日勤務手当	1時間あたり給与額に100分の125～100分の150の範囲内	同		- 千円	- 円
宿日直手当	1日あたり 日直昼150円 休日4,200円 宿直4,200円			1,597 千円	160 円
寒冷地手当	4級地(高野町)に居住している職員に対して支給 世帯主であり3人以上の扶養 39,600円(年額) 世帯主であり1人又は2人の扶養 33,000円(年額) 世帯主であり扶養親族なし 19,800円(年額) その他の職員 14,200円(年額)	異	4級地 毎年11月～翌年3月までの毎月 世帯主であり扶養親族のある職員 17,800円(月額) 世帯主であり扶養親族のない職員 10,200円(月額) その他の職員 7,360円(月額)	107 千円	27 円
児童手当	3歳未満の児童 一律月額10,000円 3歳以上の児童 第1子 月額5,000円 第2子 月額5,000円 第3子 月額10,000円 対象0歳から小学校6学年終了時まで	同		120 千円	120 円

定員適正化計画の数値目標及び進捗状況

ア 定員適正化目標(数・率)

計画期間		数値目標
始期	終期	
平成18年4月1日	平成23年3月31日	4.5人

イ 平成23年4月1日現在における定員の数値目標

4.5人

イ 定員管理の数値目標の年次別進捗状況(実績)の概要

(各年4月1日現在)

区分 部門		平成17年	平成18年	平成19年	平成20年	平成21年	平成22年	(参考) 数値目標
		計画前年	1年目	2年目	3年目	4年目	5年目	
	減員		0	0	0	0	1	2
	増員		1	0	0	0	0	
	差引		1	0	0	0	1	
	職員数	5	4	4	4	4	3	